

東海大學 111-112 學年度校園傳染病防治計畫

壹、依據

- 一、傳染病防治法(第六條、第七條、第十條、第十九條、第四十二條)。
- 二、學校衛生法第十三條「學校發現學生或教職員工生罹患傳染病時，應會同衛生、環境保護機關做好防疫及監控措施」。
- 三、本校於民國 102 年 05 月 01 日修定通過之「校園因應流感 H7N9 大流行」應變計畫。
- 四、教育部民國 108 年 10 月 22 日臺教綜(五)字第 1080148029 號函辦理。
- 五、本校於民國 109 年 08 月 12 日行政會議通過之「東海大學校園傳染病防治實施辦法」。

貳、目的

- 一、維護本校教職員工生健康及受教、工作權益，確保推動校園傳染病防治工作。
- 二、配合傳染病防治政策，確認各單位分工，落實防疫相關應變措施，防止疫情及群聚感染發生。
- 三、發現感染者及早接受治療，降低及控制傳染病傳播。

參、實施對象：本校全體教職員工生

肆、實施期限：民國 111 年 10 月 01 日至 113 年 8 月 31 日

伍、實施方式

各項傳染病防治工作，依本校校園傳染病防治實施辦法進行職責分工，防治工作重點如下；

一、校園環境管理

- (1)注意環境衛生，妥善處理校園感染性廢棄物及垃圾處理，保持教室之清潔與通風。
- (2)提供充足且適當之洗手環境，包括潔淨之廁所與洗手設備、安全之自來水設施，以及肥皂或洗手乳等洗潔劑。
- (3)提供充足且必要的清潔工具與清潔劑，例如：清洗廁所等所戴之防水手套、消毒劑等，避免學生或工作人員未採行適當防護而接觸感染源。
- (4)環境清消以確認並切斷傳染源，宣導並落實巡、倒、清、刷之孳清工作，各單位主動執行孳生源清除，祛除病媒蚊幼蚊。

二、健康衛生教育

- (1)透過學校衛生教育，宣導並養成師生正確的衛生行為（勤洗手、遵守咳嗽禮儀、生病不上班不上課…等），共同維護師生與校園的環境安全。
- (2)定期配合辦理活動及宣導傳染病防治正確認知，例如：辦理講座活動或張貼宣導海報。
- (3)以多元化的宣導管道進行宣導，可利用校園 LED 跑馬燈、電子看板、臉書及網頁等，加強防疫觀念之宣導。

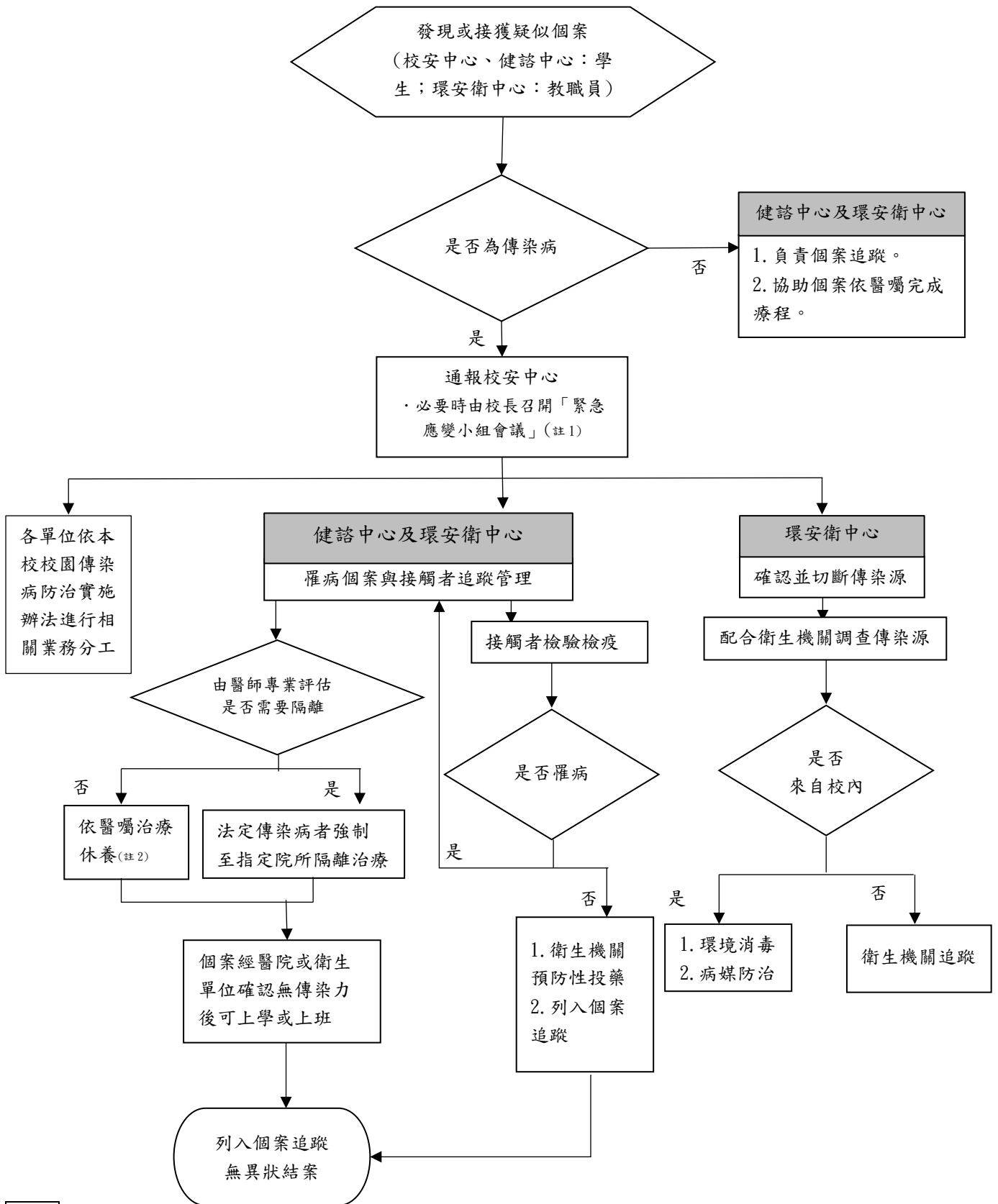
三、師生體檢/篩檢/疫苗接種

- (1)定期辦理學生及員工體檢，以早期發現感染個案，減少校園傳染病群聚事件發生。
- (2)外籍短期研修生，依規定於入臺 14 內，由招生單位協助至指定醫院完成健康檢查（丙表），並檢具麻疹、德國麻疹疫苗接種證明，相關資料造冊後送交本校健康暨諮商中心存查。
- (3)發現結核病相關異常體檢結果之個案，應回報予衛生主管機關，並進行後續轉介、追蹤管理及請假工作。
- (4)定期宣導或辦理流感疫苗接種活動，提昇流感重症高危險群師生之接種率，以減少校園群聚事件發生。

四、傳染病通報與防治

- (1)平時各類傳染病防治作業，依本計劃訂定之防治作業流程執行(見附件一、二、三、四)。
 - (2)若發現確診個案時，主動配合主管機關之檢查、治療、預防接種或其他防疫、檢疫工作。
 - (3)若疫情擴大(群聚感染)或主管機關要求，得依地方或中央主管機關指示調整防疫層級，必要時啟動本校校園傳染病防治因應機制，由校長依疫情屬性需要組成決策小組，召開緊急應變會議，訂定防治作業流程，以有效執行防疫措施。
 - (4)學務處/健康暨諮商中心應隨時掌握傳染病之疫情發展，並規畫傳染病防疫工作，必要時陳報決策小組討論。
 - (5)落實確診個案/隔離師生之健康追蹤，並提供身心輔導、課業及生活之必要協助。
 - (6)若發生傳染病疫情擴大(群聚感染)或主管機關要求，校內活動應延期或停止辦理。
 - (7)校內員工宿舍區及供餐單位防疫措施之輔導、管控及稽查。
- 陸、本計畫經健康暨輔導委員會通過，校長核定後實施。

【附件一】東海大學校園傳染病防治作業流程



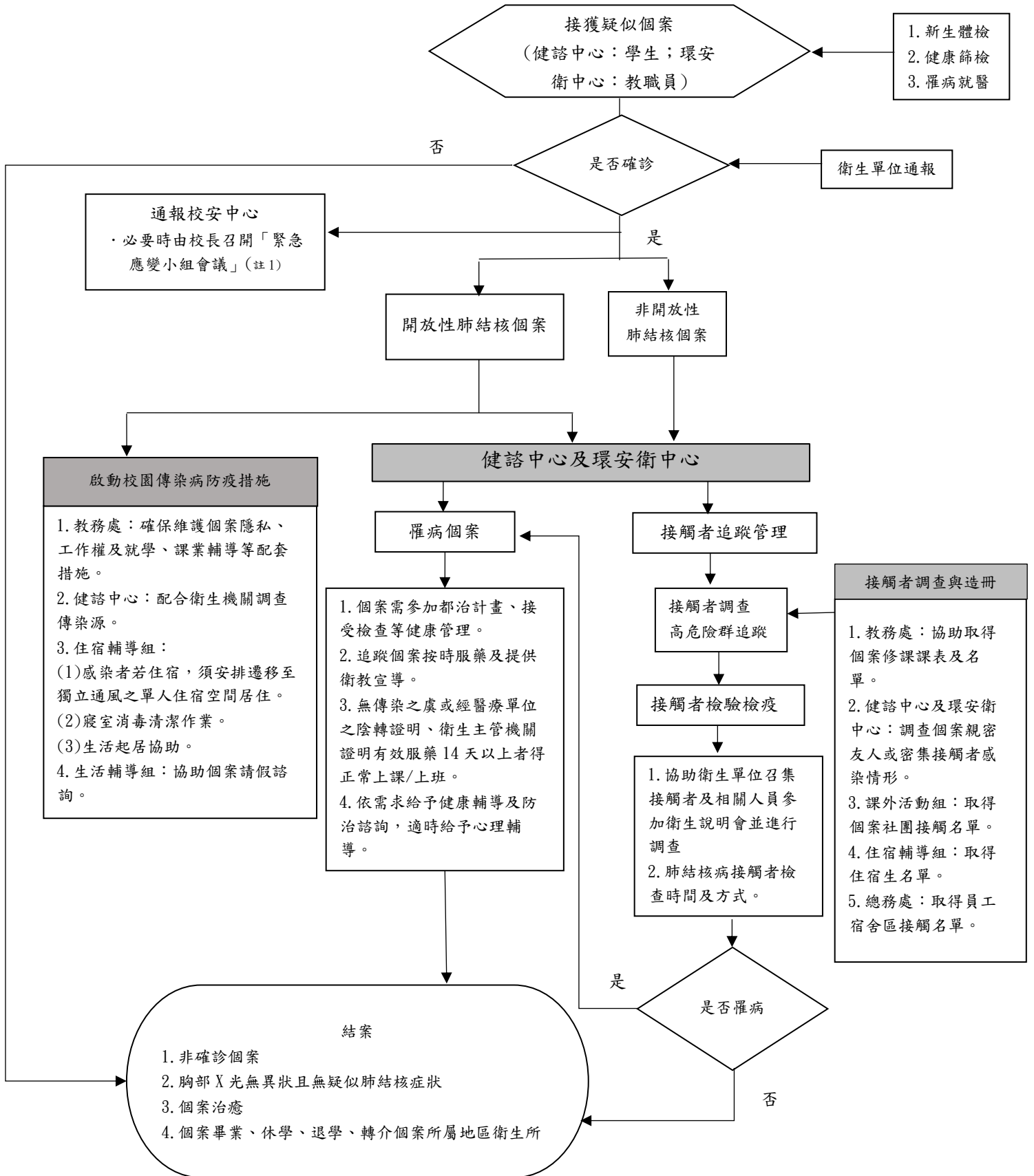
註 1：

若疫情擴大(群聚感染)或主管機關要求，得依地方或中央主管機關指示調整防疫層級，必要時啟動本校校園傳染病防治因應機制，由校長依疫情屬性需要組成決策小組，召開緊急應變會議，以有效執行防疫措施

註 2：

1. 肺結核患者在投藥後不具傳染力的情況下無須隔離(如附件二東海大學校園肺結核防治作業流程)
2. 登革熱患者無強制隔離之規定，但應做好防蚊隔離，使用蚊帳或防蚊藥劑，避免蚊蟲叮咬(如附件三東海大學校園登革熱防治作業流程)

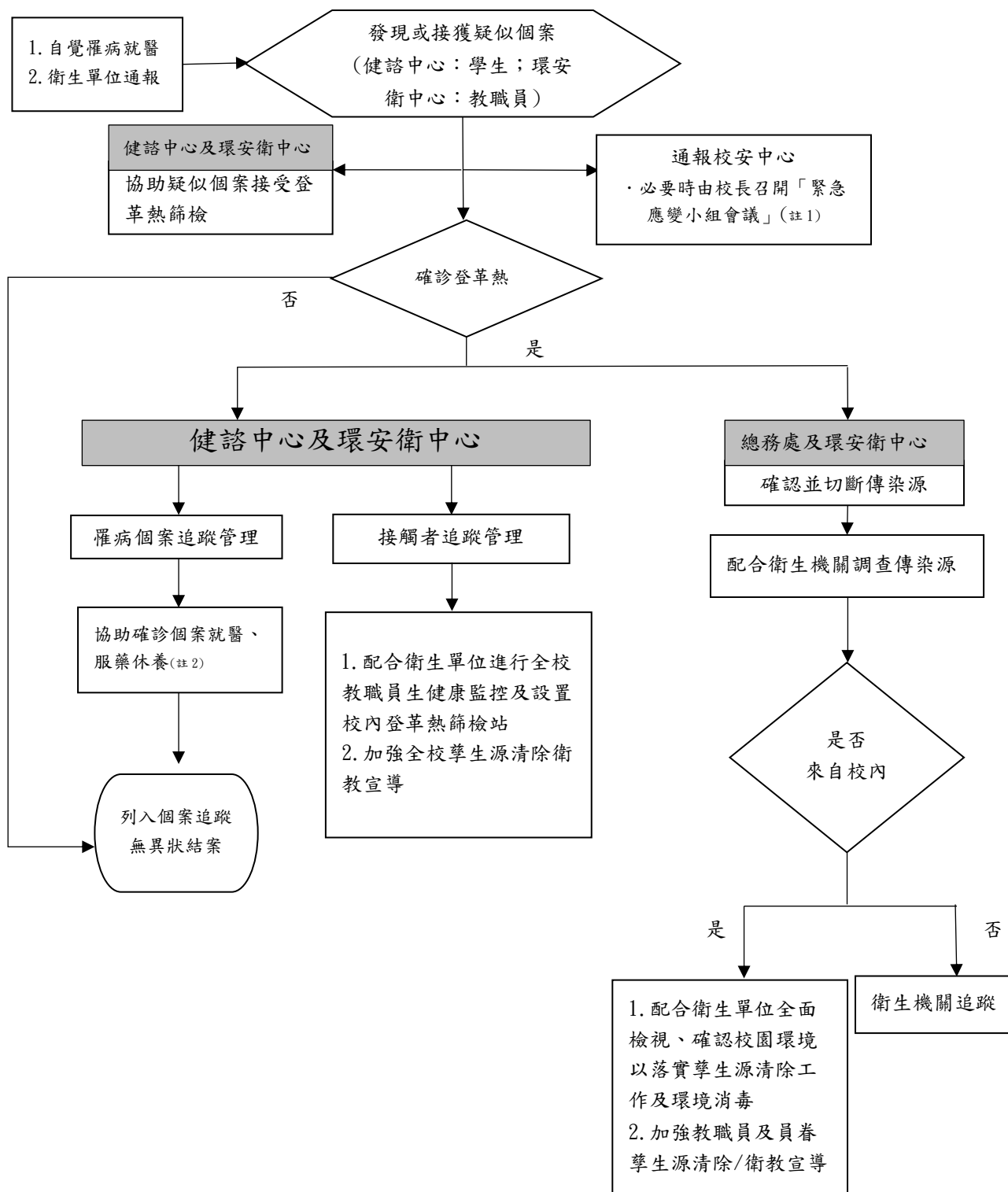
【附件二】東海大學校園肺結核防治作業流程



註 1：

若疫情擴大(群聚感染)或主管機關要求，得依地方或中央主管機關指示調整防疫層級，必要時啟動本校校園傳染病防治因應機制，由校長依疫情屬性需要組成決策小組，召開緊急應變會議，以有效執行防疫措施

【附件三】東海大學校園登革熱防治作業流程



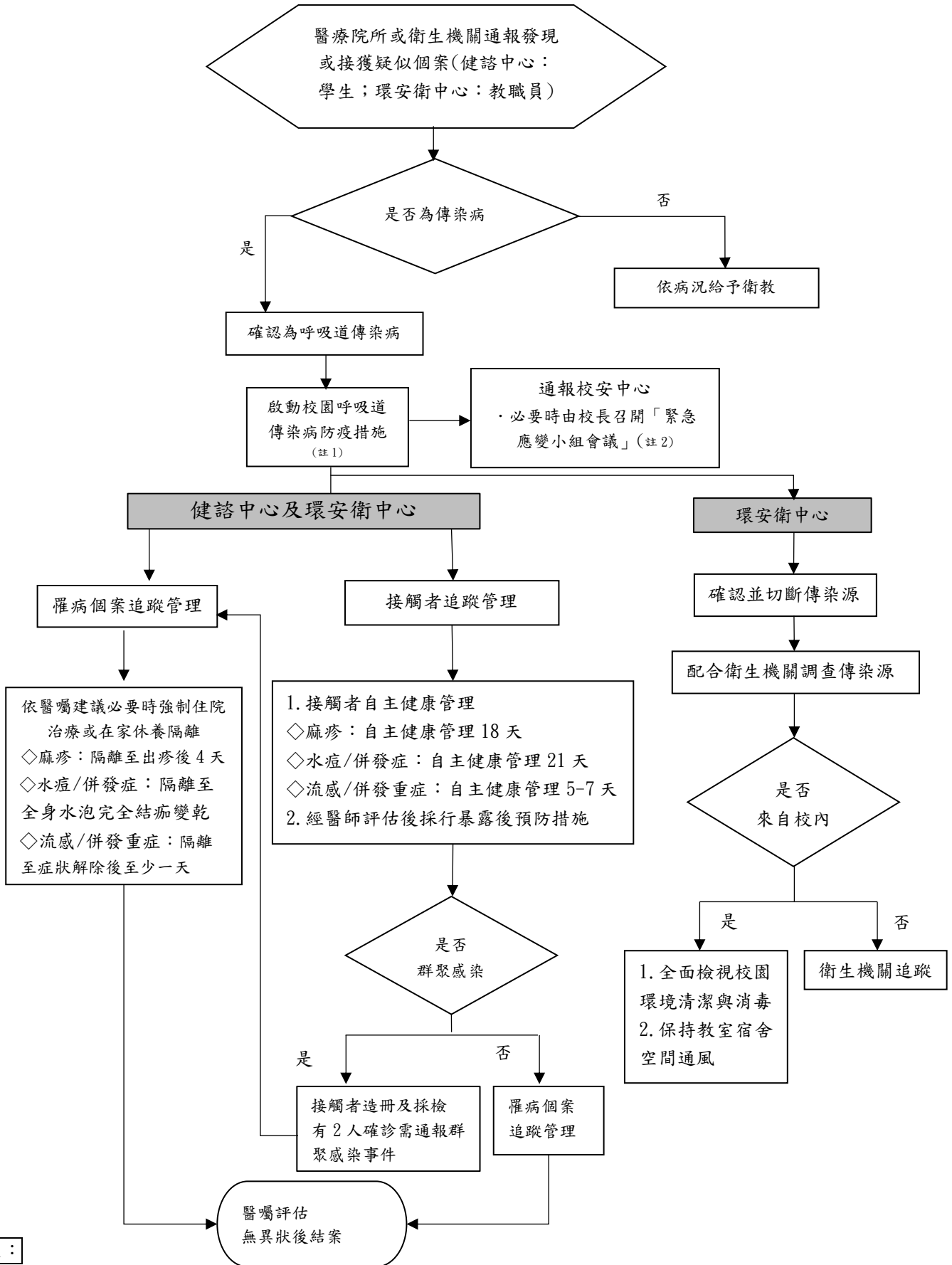
註 1：

若疫情擴大(群聚感染)或主管機關要求，得依地方或中央主管機關指示調整防疫層級，必要時啟動本校校園傳染病防治因應機制，由校長依疫情屬性需要組成決策小組，召開緊急應變會議，以有效執行防疫措施

註 2：

登革熱患者無強制隔離之規定(除經地方政府衛生局基於公衛防疫需求評估後，認為有住院防蚊隔離必要者)，但應做好防蚊隔離，使用蚊帳或防蚊藥劑，避免蚊蟲叮咬

【附件四】東海大學校園呼吸道傳染病防治作業流程



註1：

1. 本防治作業流程所指之呼吸道傳染病為：麻疹、水痘/併發症、流感/併發重症。
2. 其它呼吸道傳染病防治措施依疾病管制署公佈之防治工作指引辦理。

註2：

若疫情擴大(群聚感染)或主管機關要求，得依地方或中央主管機關指示調整防疫層級，必要時啟動本校校園傳染病防治因應機制，由校長依疫情屬性需要組成決策小組，召開緊急應變會議，以有效執行防疫措施